

بِسْمِ اللَّهِ الرَّحْمَنِ الرَّحِيمِ

الدرس الرابع مخارج الحروف

د. أمنية علي

tajweedmobassat.net

مخارج الحروف

- المخرج

لغةً : محل الخروج.

و اصطلاحاً : هو موضع ظهور الحرف و تمييزه عن غيره.

- الحرف

لغةً : الطرف.

و اصطلاحاً : هو صوت يعتمد على مخرج محقق أو مقدر.

• و المخرج المحقق

هو جزء معين من أجزاء الحلق أو اللسان أو الشفتين،
و كذلك الخيشوم.

• و المقدر

خلاف ذلك، مثل الجوف، فليس للحرف موضع معين
يخرج منه . فالجوف يبدأ من أقصى الحلق و ينتهي بالشفيتين

• عدد الحروف **29** حرفاً على أشهر الأقوال ، موزعة على خمسة مخارج عامة تتفرع إلى **17** مخرج خاص .

• و من الحروف ما هو **أصلي**، أي يخرج من مخرج واحد كالذال و الراء و الصاد... و منها ما هو **فرعي** أي يخرج من مخرجين معاً،

مثل **النون المخفأة** (تخرج من مخرجها و من الخيشوم)،

و **الألف المُمالة** ، و **الهمزة المُسهَّلة** (تخرج من أقصى

الحلق و ما فوقه) ، و **الصاد المُشَمَّاة بصوت الزاي** كما في

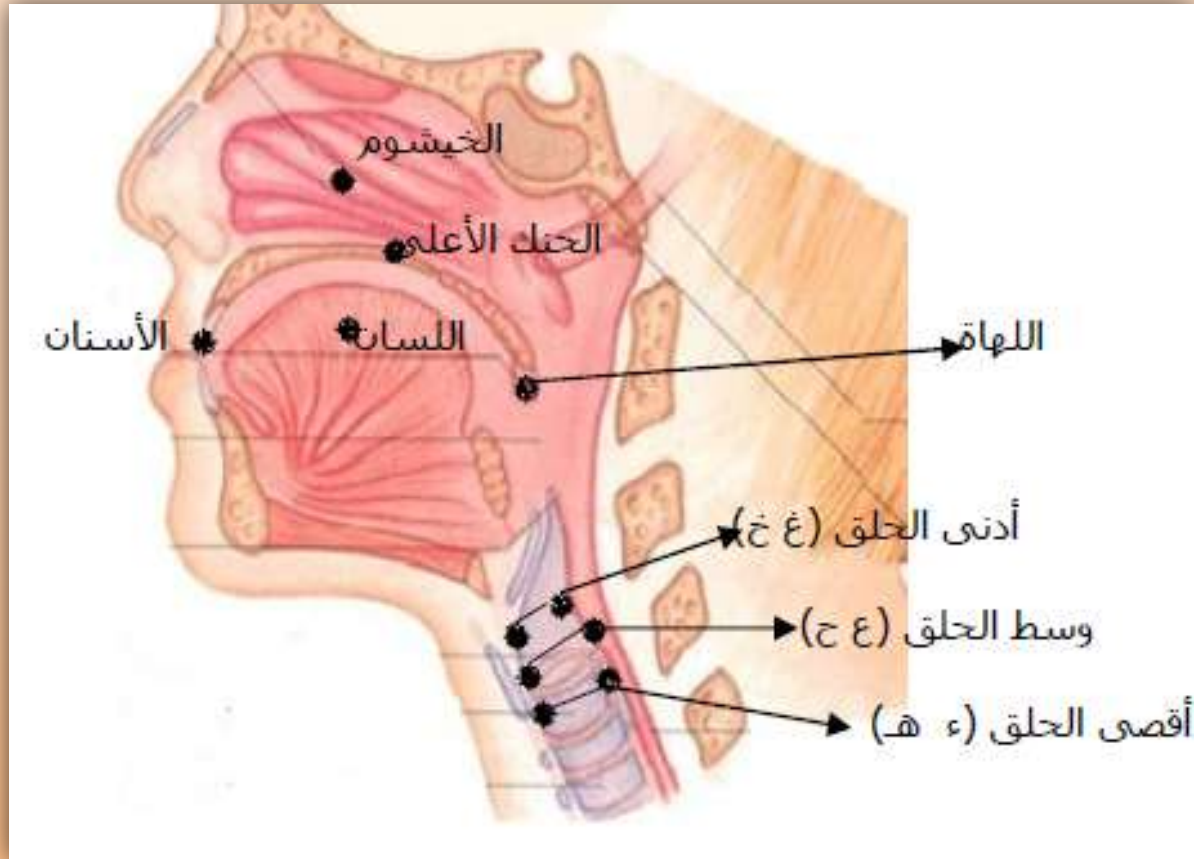
" الصرَّاط - أُصْدَقُ " بقراءات أخرى غير قراءة حفص

المخرج العام الأول : الجوف

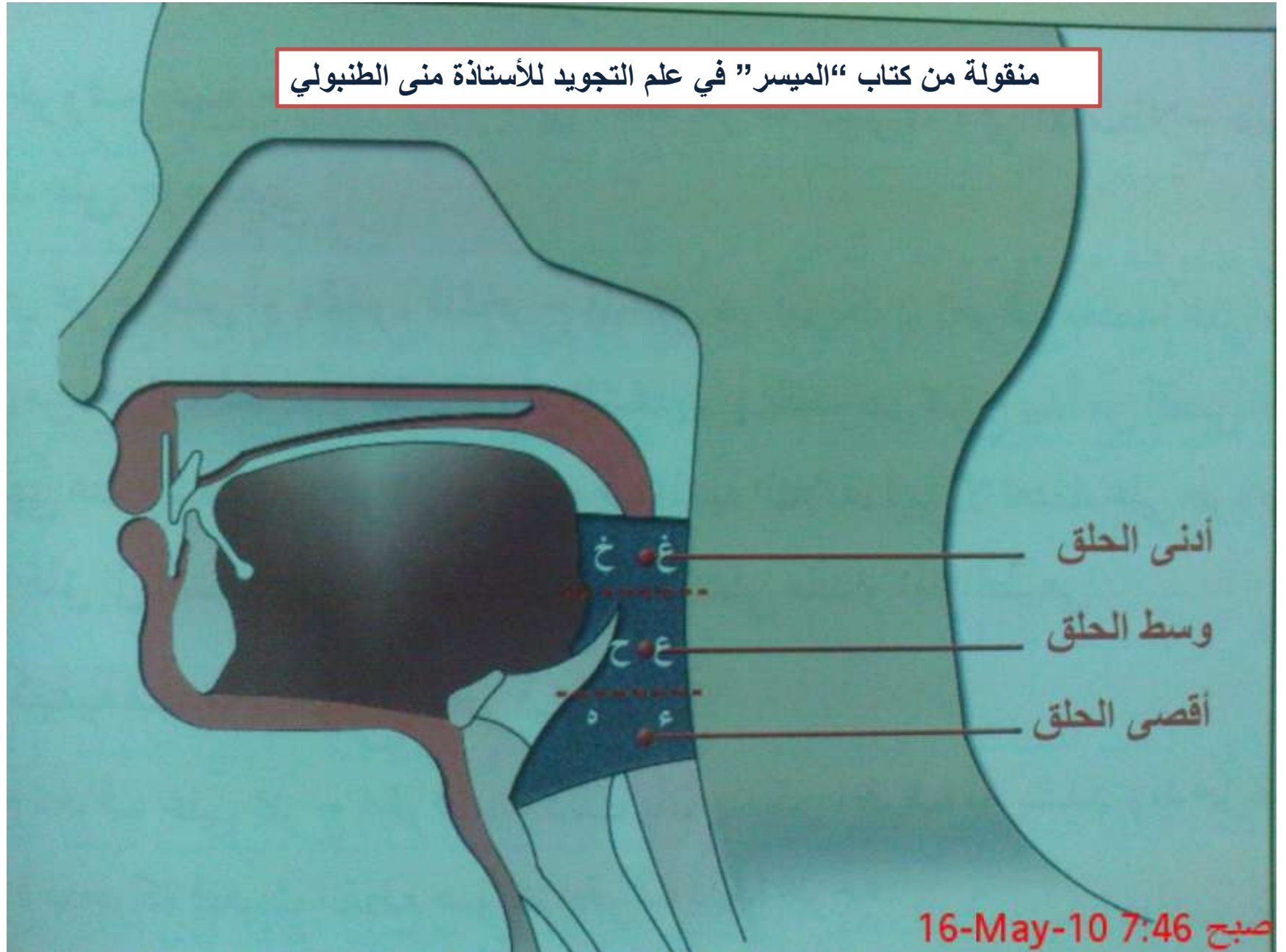
- هو مخرج مُقَدَّر ، و هو **الخلاء الداخل في الفم** و يبدأ من أقصى الحلق و ينتهي بالشفَتين، و يخرج منه أحرف المد الثلاثة:
- **الألف المدية**: و هي الألف الساكنة التي ليس عليها علامة سكون و ما قبلها مفتوح دائماً. مثل: **عَفَّار**. و تأخذ الألف المدية زمناً قدره حركتان إذا لم يأت بعدها همزة أو سكون. و الحركة هي مقدار قبض الإصبع أو بسطه.
- **الواو المدية**: و هي الواو الساكنة و التي ليس عليها علامة سكون و ما قبلها مضموم. مثل: **عَفُور**. و زمنها أيضاً حركتان.
- **الياء المدية**: و هي الياء الساكنة و التي ليس عليها علامة سكون و ما قبلها مكسور. مثل: **قَدِير**. و زمنها أيضاً حركتان.
- و تسمى هذه الحروف بالحروف **الجوفية** لخروجها من الجوف، و تسمى **الهوائية** لانتهائها إلى الهواء، أو **المدية** لامتداد الصوت عند النطق بها.

المخرج العام الثاني : الحلق

- و يحتوي الحلق على ثلاثة مخارج خاصة كل منها يخرج منه حرفان.
و تسمى حروف الحلق الستة بالحروف الحلقية أو حروف الإظهار.



منقولة من كتاب "الميسر" في علم التجويد للأستاذة منى الطنبولي



صباح 7:46 16-May-10

• **أقصى الحلق** و هو أبعد عن الشفتين أي الأقرب إلى الرئة. و يخرج منه الهمزة و الهاء.

• **الهمزة** : بها جهر و شدة و إذا كانت ساكنة، فهي تقطع ما قبلها عما بعدها . فيجب الاحتراس من سماع صوت كالقلقلة أو الزفير بعد النطق بها ساكنة. و الهمزة مرققة فلا يصح تخميمها في الكلمات التي بها أحرف مفخمة مثل: الله - الأرض - أصحاب .

• **الهاء** : بها همس و رخاوة ، و كذلك صفة الخفاء . فإذا نُطقت ساكنة، فإنها تأخذ زمناً قدره بين الحركة و الحركتين. و الهاء أيضاً مرققة.

أداء الهمزة و الهاء

الهاء

أَهْأ أَهْأ أَهْأ
هُو هِي هَا

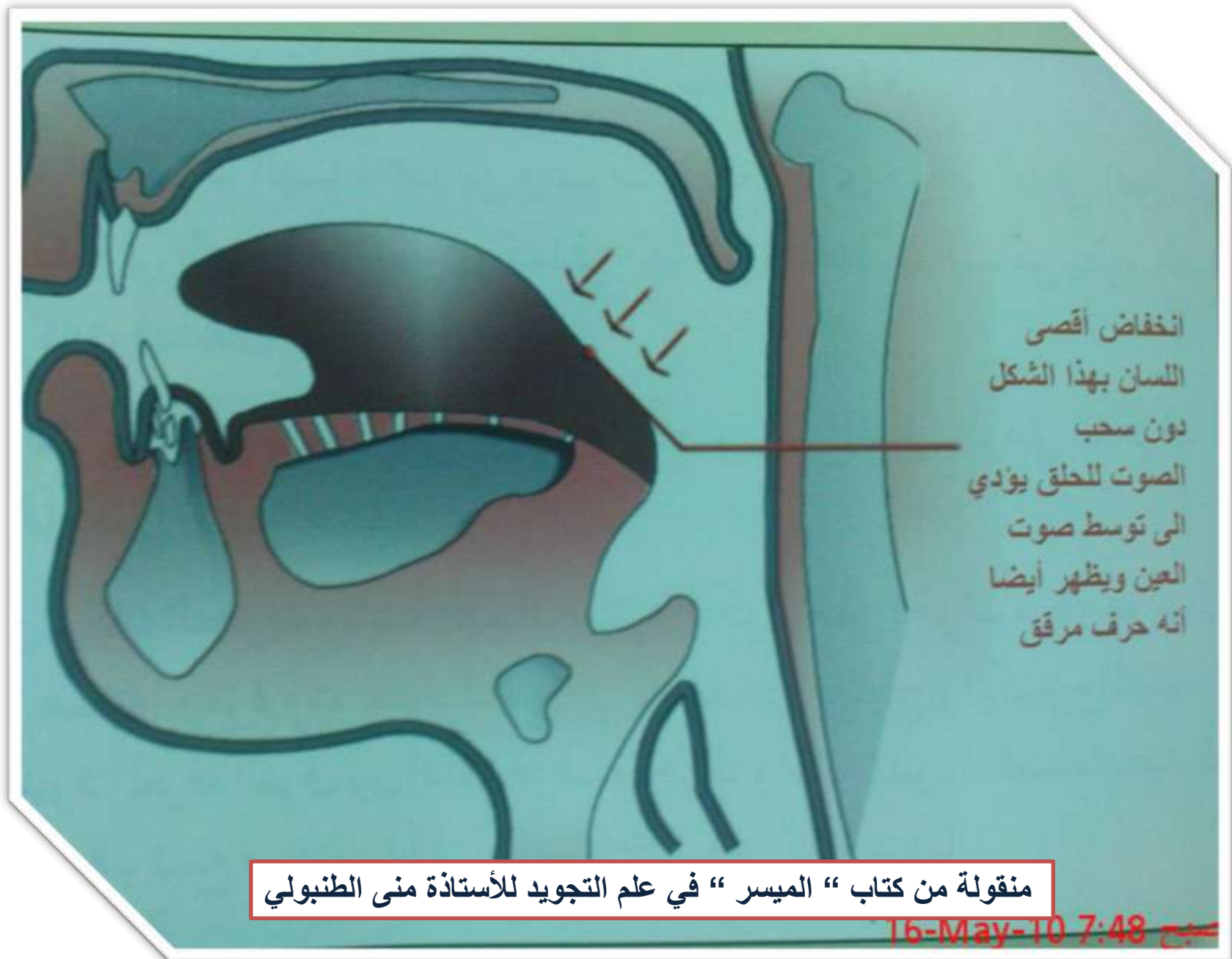
الهمزة

أُء أِء أَء
أُو أَي آء

• **وسط الحلق** و يخرج منه العين و الحاء.

• **العين** : مرققة ، و مجهورة، و زمنها هو زمن توسط الصوت (حركة واحدة).

• **الحاء** : هي مهموسة و بها رخاوة و زمن الرخاوة بين الحركة و الحركتين. و هي أيضاً مرققة فلا يصح تفخيمها مع المفخم، مثل (أصحاب - حَضَرَ - حَصُوراً).



انخفاض أقصى
اللسان بهذا الشكل
دون سحب
الصوت للحلق يؤدي
الى توسط صوت
العين ويظهر أيضا
أنه حرف مرقق

منقولة من كتاب "الميسر" في علم التجويد للأستاذة منى الطنبولي

صبح 16-May-10 7:48

أداء العين و الحاء

الحاء

تَحْ نَحْ نَحْ
حَا حِي حُو

العين

رَأْ رِئْ رُئْ
وَأْ وِئْ وُئْ

• **أدنى الحلق** و هو الأقرب إلى الشفتين، و يخرج منه الغين و الخاء

• **الغين** : بها جهر و رخاوة و زمنها أكثر من حركة و أقل من حركتين، و هي مفخمة لكن كثيراً ما يقع القارئ في خطأ ترقيقها في كلماتٍ مثل: (**غَالِبٌ - الغَمَامَ - غَسَّاقاً**).

• **الخاء** : هي مهموسة و بها رخاوة، و أيضاً مفخمة فيجب رفع أقصى اللسان عند النطق بها و يراعى عدم ترقيقها في كلمات مثل (**خَالِدِينَ - الخَاسِرُونَ**) و زمنها زمن الرخاوة كذلك.

أداء الغين و الخاء

الخاء

أَخٌ إِخٌ أَخٌ
خُفٌ خِيٌ خَاٌ

الغين

أَغٌ إِغٌ أَغٌ
غُفٌ غِيٌ غَاٌ

الواجب

1- عرفني حرف الخاء.

2- أكملني :

أ - لولا صفة ال----- لكانت الغين خاءً .

ب- تخرج العين من ----- بينما تخرج الهاء من -----
و كلاهما ----- و -----.

سبحانك اللهم و بحمدك نشهد ألا إله إلا أنت
نستغفرك و نتوب إليك

بسم الله الرحمن الرحيم

و العصر . إن الإنسان لفي خسر . إلا الذين ءامنوا و عملوا
الصالحات و تواصوا بالحق و تواصوا بالصبر