

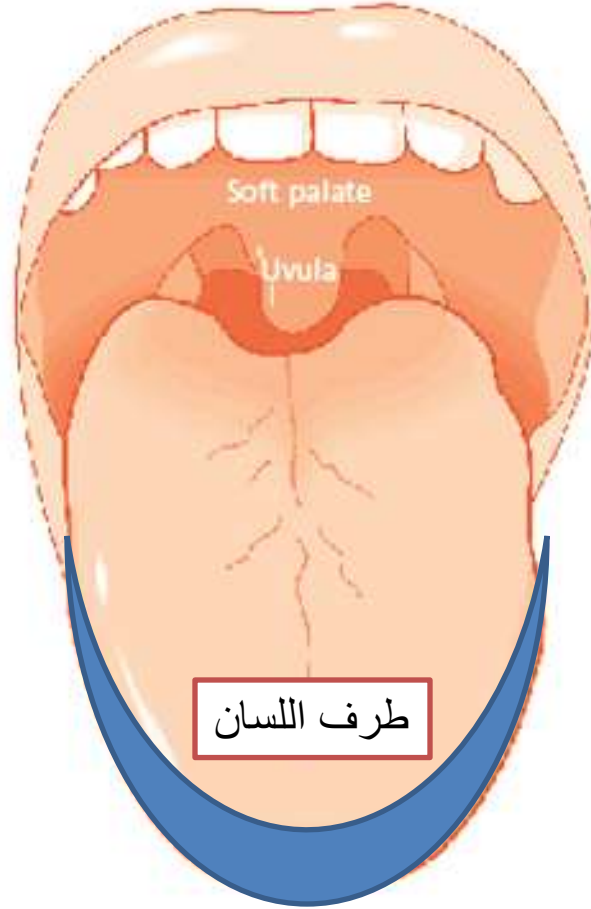
بِسْمِ اللّٰهِ الرَّحْمٰنِ الرَّحِیْمِ

# الدرس السادس تابع / المخارج

د. أمنية علي

[tajweedmobassat.net](http://tajweedmobassat.net)

# طرف اللسان



# المخرج الخاص الخامس : اللام



موضع ملاسة طرف اللسان للأسنان  
من الضاحك إلى الضاحك

أداء حرف اللام :

أَلْ      إَلْ      أَلْ  
لُو      لِي      لا

قليل من حافة اللسان مع طرفه  
إلى مقدم الفم مع ما يُحاذيه من  
الضاحك إلى الثنايا العليا. و اللام من  
الحروف الطرفية لخروجها من  
طرف اللسان و تسمى أيضاً الذلقية  
لأنها مذلقة (من حروف الإذلاق: فر من  
لب) ، و مخرجها من أوسع المخارج.

• و لأداء اللام ، يرتفع طرف اللسان كله،  
بل و قليل من الحافة أيضاً حتى  
يلامس لحمة الأسنان العليا كلها من  
الضاحك إلى الضاحك. و بهذه الطريقة  
يُمكن سماع صوت **الانحراف** . أما  
تدبيب رأس اللسان و لصقه خلف الثنايا  
العليا فهو الطريقة الخاطئة لنطقها.

# مخرج اللام

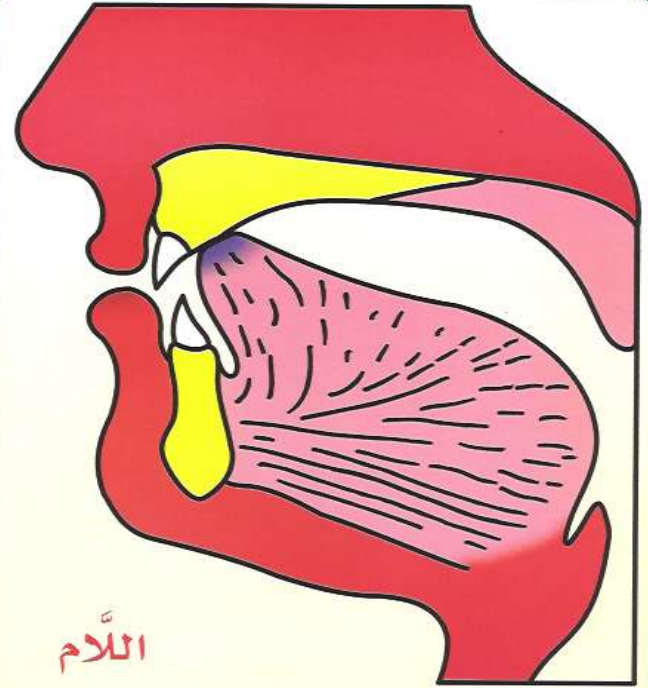
منقولة من كتاب "الميسر في علم التجويد"  
للأستاذة منى الطنبولي



الأداء الصحيح لحرف اللام

ثالثًا اللسان : وفيه عشرة مخارج لثمانية عشر حرفًا

٥- أدنى حافتي اللسان إلى منتهى طرفه مع ما يقابلها من الحنك الأعلى مخرج :



اللام

# المخرج السادس : النون



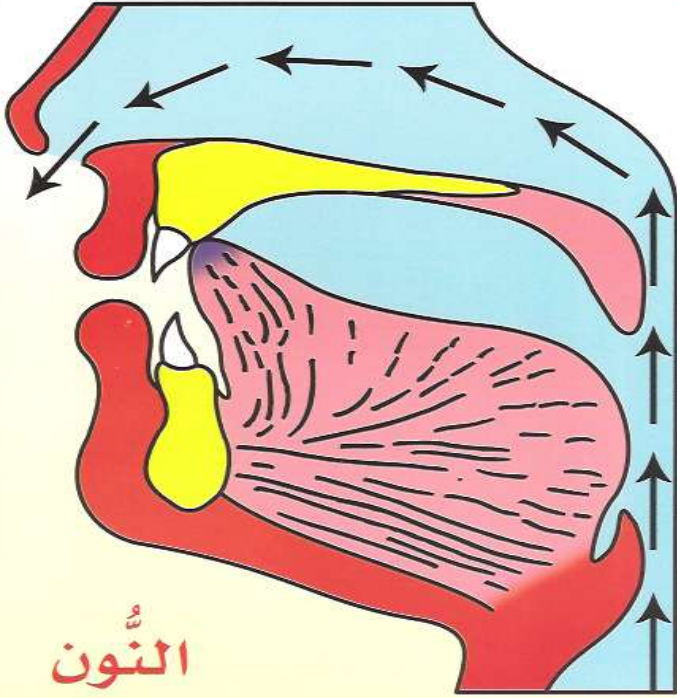
موضع ملامسة طرف اللسان  
للأسنان العليا

- تخرج النون من طرف اللسان مع ما يحاذيه من الأسنان العليا تحت مخرج اللام.

- لأداء النون يلتصق طرف اللسان بالأسنان العليا مع مراعاة خروج صوت الغنة من الخيشوم. و تعطى النون زمن التوسط وهو حركة واحدة إن كانت ساكنة مُظهرة، و غنة مقدارها حركتين إن كانت مشددة أو مُدغمة أو مخفاة أو مُقلبة.

# أداء حرف النون

خامساً الخيشوم : مخرجُ الغنَّة وتكون تابعة  
للنُّون والميم في كافَّة أحوالهما



أَنَّ

إِنَّ

أَنَّ

نُو

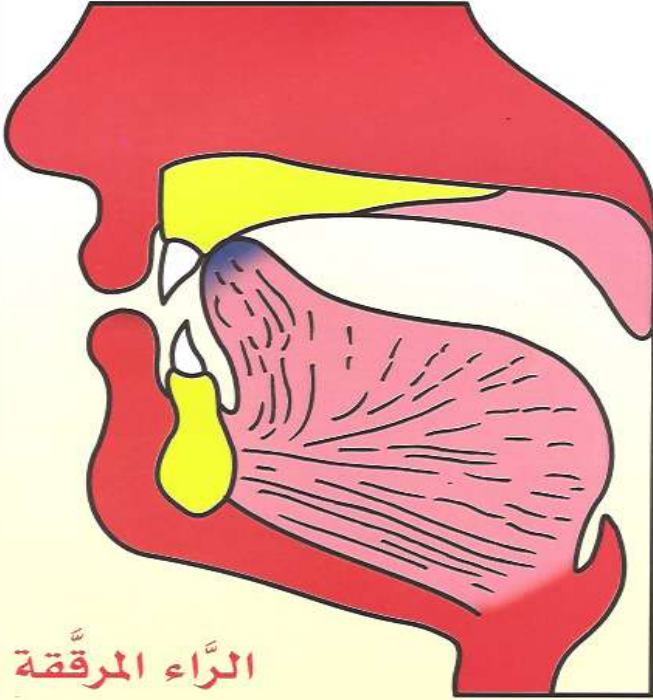
نِي

نَا

أَنْهَاراً - إِيَهُمْ - مِنْ الشَّيْطَانِ

# المخرج السابع : الراء

ثالثاً اللسان : وفيه عشرة مخارج لثمانية عشر حرفاً  
٧- طَرَفُ اللِّسَانِ مَعَ مَا يُقَابِلُهُ مِنَ الحَنَكِ الأَعْلَى مَخْرَجٌ :

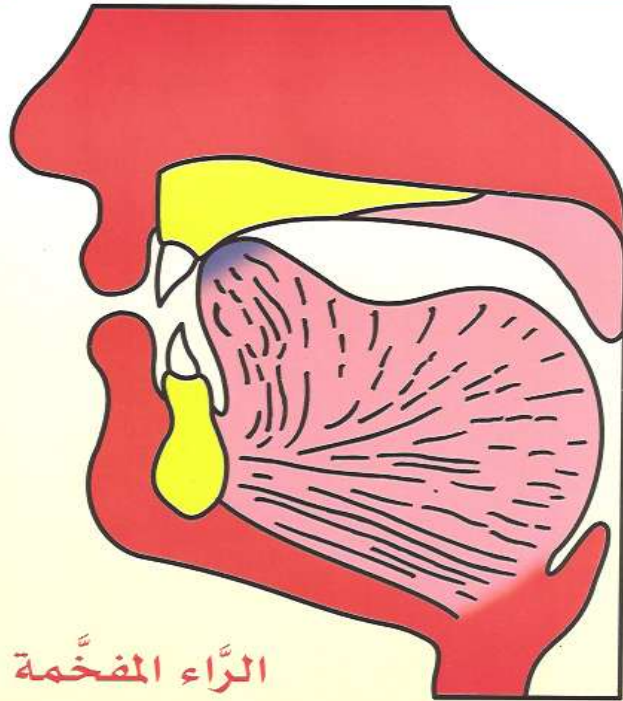


- طرف اللسان مائلاً قليلاً إلى ظهره مع ما يحاذيه من الأسنان العليا .

- لأداء الراء ، يرتعد اللسان ارتعادة واحدة فقط و يُراعى أن يكون رأس اللسان يابساً مشدوداً لتفادي حدوث التكرير اللغوي خصوصاً في المشدد و الساكن مثل ( كَرَّة - مرّة - الأرض - يَرْفَعُ ) .

# أداء حرف الراء

ثالثاً اللسان : وفيه عشرة مخارج لثمانية عشر حرفاً  
٧- طرف اللسان مع ما يقابله من الحنك الأعلى مخرج :



أَرُ إِرُ أَرُ

رَا رِي رُو

رَسُولاً - رِجَالاً - رُخَاءً  
أَرْبَعَةً - أُولِي الإِرْبَةِ - المُرْسَلِينَ



# المخرج الثامن : ط - د - ت

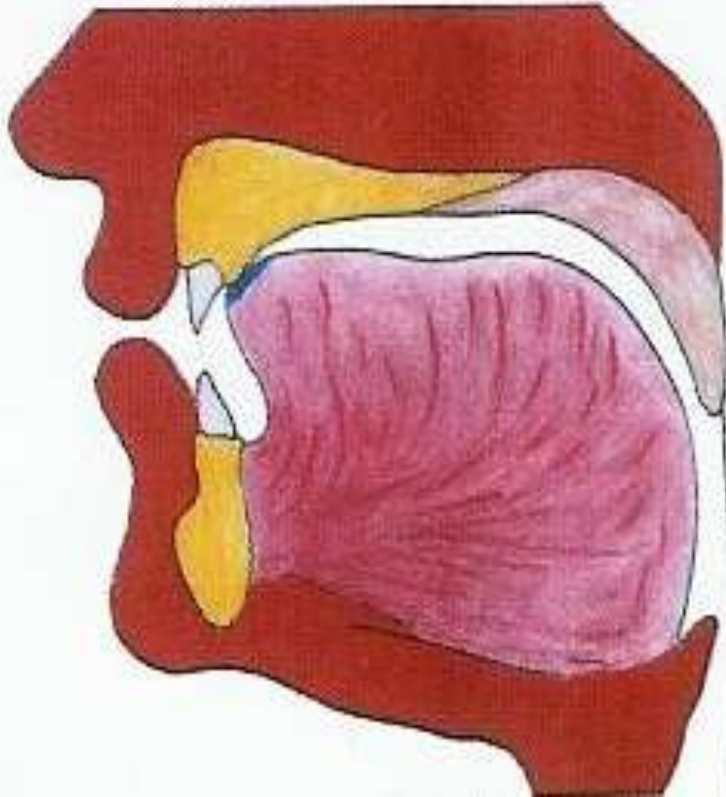


- هو رأس اللسان إذا اتصل بأصول الثنايا العليا ، و يخرج منه 3 أحرف : ط - د - ت .
- و تسمى ط - د - ت بالحروف النطعية لخروجها من قرب نطع الحنك الأعلى و هو لحمة الأسنان العليا.

موضع ملامسة رأس اللسان للحمة  
الثنايا العليا

# حرف الطاء

الطاء



- لأداء الطاء يجب رفع أقصى اللسان لأداء التفخيم ، بل و الصاق معظم اللسان بالحنك الأعلى لأداء الإطباق . ثم يُدبب رأس اللسان و يصطدم بقوة بلحمة الأسنان العليا ، و تقلقل الطاء الساكنة .

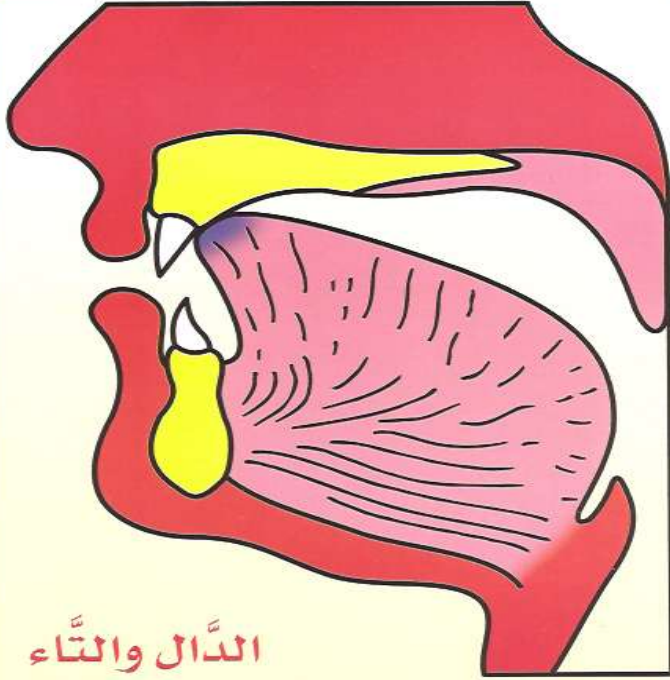
أَطَّ      اِطَّ      طَّ  
طَو      طِي      طَا

أَفْطَمْعُونَ - الطَّامَّة - يَطْبَعُ

# حرف الدال

ثالثًا اللسان: وفيه عشرة مخارج لثمانية عشر حرفًا

٨- طَرَفُ اللِّسَانِ مَعَ أَصُولِ الثَّنَائِيَا العُلْيَا مَخْرَجٌ :



- تتميز الدال عن الطاء بالترقيق. و لأدائها يُدبب رأس اللسان و يصطدم بلحمة الثنايا العليا **بقوة**. و الدال كذلك شديدة مجهورة ، فعند النطق بها ساكنة، تحدث القلقة .

أَدُ      إِدِ      أَدُ

دَا      دِي      دُو

يَدْخُلُونَ - الدَّيْن - أَدْعُوهُمْ

# حرف التاء

- تخرج التاء من نفس المخرج غير أنها تمتاز بالهمس مع الشدة. و لأداء التاء يُدبب رأس اللسان و يصطدم بلحمة الثنايا العليا **برفق** . و عند النطق بها ساكنة، يجب إظهار صفة الهمس بنفس كيفية أدائها في الكاف من حبس الصوت أولاً ثم جريان بعض النفس برفق عند المخرج . و يجب الاحتراز من سماع صوت كالتفشي عند نطق التاء المكسورة مثل ( آياتنا - يتيهون - جنات تجري ) .

أَتْ      إِتْ      أُتْ

تَا      تِي      تُو

أَتْرَابًا - أَتَمُّوا - يَتِيهُونَ

جَاءَتْهُمْ - آيَاتِنَا - بَيْنَاتٍ قَالُوا

# الواجب

- مما درستِ فقط : ما هو الحرف ( أو الحروف ) الذي :
  - 1- كل صفاته ضعيفة ؟
  - 2- يخرج من مخرجين معاً في نفس الوقت ؟
  - 3- ينحبس به الصوت أولاً ثم يجري به النفس ؟
  - 4- لا يشاركه في مخرجه الخاص حرف آخر ؟
  - 5- له علاقة بأي من الأسنان في الفم ؟
  - 6- يميل صوته إلى مخرج آخر ؟
  - 7- كل صفاته قوية ؟

سبحانك اللهم و بحمدك نشهد ألا إله إلا أنت نستغفرك و نتوب  
إليك

بسم الله الرحمن الرحيم

و العصر . إن الإنسان لفي خسر . إلا الذين ءامنوا و عملوا  
الصالحات و تواصوا بالحق و تواصوا بالصبر .